



КРАСНОЯРСКИЙ  
ИНСТИТУТ  
ПОВЫШЕНИЯ  
КВАЛИФИКАЦИИ

# КОНЦЕПЦИЯ РАЗВИТИЯ ПСИХОЛОГИЧЕСКОЙ СЛУЖБЫ В СИСТЕМЕ ОБРАЗОВАНИЯ РОССИЙСКОЙ ФЕДЕРАЦИИ

КК ИПК: кафедра общей и специальной педагогики и психологии, центр развития инклюзивного образования



- "Концепция развития психологической службы в системе общего и среднего профессионального образования в Российской Федерации на период до 2025 года" (утв. Минпросвещения РФ от 20.05.2022г)
- Концепция развития психологической службы в системе образования (далее - Концепция) определяет:
  - цели,
  - задачи,
  - принципы,
  - основные направления,
  - механизмы реализации государственной политики в сфере развития психологической службы в системе общего и среднего профессионального образования Российской Федерации.



- **Национальный проект «Образование»**
- **Указ Президента РФ от 21.07.2020г. № 474 «О национальных целях развития РФ на период до 2030 года»**
- **Закон «Об образовании в Российской Федерации» (от 29 декабря 2012 г. N 273-ФЗ)**
- **ФГОС дошкольного, начального, основного общего, среднего образования**
- **Концепция развития психологической службы в системе общего и среднего профессионального образования в Российской Федерации на период до 2025 года (утв. Минпросвещения РФ от 20.05.2022г)**
- **План мероприятий по реализации концепции развития психологической службы в системе образования в РФ на период до 2025 года (май 2022)**
- **Проект положения о психологической службе в системе образования РФ представлен к обсуждению**
- **Письмо о главном внештатном психологе в системе образования субъекта РФ (июнь 2018)**
- **Методические рекомендации «Система функционирования психологических служб в общеобразовательных организациях» (утверждены Министерством просвещения РФ, распоряжение № Р-193 от 28.12.2020)**



- значительная неравномерность уровня и качества оказания психолого-педагогической помощи, а также состояние ее инфраструктуры в субъектах Российской Федерации;
- отсутствие единого подхода в определении целей, задач, содержания, методов деятельности психологической службы, места и статуса педагога-психолога;
- отсутствие стандартов оказания психолого-педагогической помощи, включая стандарт применения диагностического инструментария;
- несформированность единой системы взаимодействия при оказании психолого-педагогической помощи на разных уровнях образования;
- отсутствие в системе общего образования и среднего профессионального образования необходимой численности педагогов-психологов;
- недостаточная разработанность нормативной правовой базы, регулирующей деятельность педагога-психолога в системе образования.



## СОЗДАНИЕ ЭФФЕКТИВНОЙ ПСИХОЛОГИЧЕСКОЙ СЛУЖБЫ

2022

Концепция развития психологической службы в системе общего образования и среднего профессионального образования в РФ на период до 2025 года

### ПРОБЛЕМЫ РАЗВИТИЯ ПСИХОЛОГИЧЕСКОЙ СЛУЖБЫ:

- Неумение разрабатывать и реализовывать коррекционно-развивающие программы
- Недостаточное владение методами диагностики трудностей в освоении образовательных программ, социализации и поведении
- Отсутствие навыков организации адресной работы с разными категориями детей (ОВЗ, дети с девиантным поведением, одаренные обучающиеся)
- Невладение современными технологиями психологической поддержки





## **В ОБЛАСТИ УПРАВЛЕНИЯ:**

- Считать ключевой задачей психологической службы формирование благоприятного школьного климата и профилактику деструктивного поведения



- Формирование единого пространства психологического сопровождения (нормативного, организационного, управленческого, методического) в системе общего образования и среднего профессионального образования для повышения доступности и качества психологической помощи участникам образовательных отношений при реализации национальных целей развития РФ на период до 2030 года



# Принципы

- приоритет равной доступности качественной профессиональной помощи;
- преемственность психологического сопровождения несовершеннолетних обучающихся на всех уровнях образования (дошкольного, начального общего, основного общего, среднего общего, среднего профессионального образования);
- непрерывность и преемственность профессионального развития кадров;
- понимание роли педагога-психолога как обязательного участника педагогической команды для обеспечения психологически благоприятной образовательной среды;
- взаимодействие органов исполнительной власти субъектов РФ, органов местного самоуправления, образовательных организаций, общественных объединений, иных юридических лиц по вопросам совершенствования психологического сопровождения образовательного процесса.





# Задачи Концепции:

- разработка и совершенствование нормативной правовой, научно-методической, организационно-управленческой и информационной базы по организации психологической, психолого-педагогической, социальной помощи всем участникам образовательных отношений с учетом лучшего отечественного и зарубежного опыта для обеспечения единства Службы с учетом специфики субъектов Российской Федерации;
- обеспечение качества подготовки и повышения квалификации педагогов-психологов, а также эффективной системы межуровневого и межведомственного взаимодействия со специалистами иных организаций и органов;
- разработка стандартов оказания психолого-педагогической помощи участникам образовательных отношений;
- повышение престижа деятельности педагога-психолога и повышение уровня доверия родителей (законных представителей) обучающихся к деятельности по психолого-педагогическому сопровождению образовательного процесса.



# Понятие психологической службы

**Психологическая служба** - организационная структура, осуществляющая деятельность по психолого-педагогическому сопровождению участников образовательных отношений в системе общего образования и среднего профессионального образования, в состав которой входят:

-педагоги-психологи организаций, осуществляющих образовательную деятельность, реализующих основные образовательные программы дошкольного образования, начального общего образования, основного общего, среднего общего, среднего профессионального образования, организаций для детей-сирот и детей, оставшихся без попечения родителей, организаций, осуществляющих лечение, оздоровление и (или) отдых несовершеннолетних;

-главные внештатные педагоги-психологи в субъектах РФ

-центры психолого-педагогической, медицинской и социальной помощи (ППМС-центры),

-федеральные и региональные ресурсные центры психологического сопровождения в системе образования.



# Цель деятельности психологической службы

**- создание условий для успешного развития каждого ребёнка, его образования, воспитания, социализации и самореализации в социально позитивных видах деятельности.**



# Задачи деятельности психологической службы

**обеспечение доступности психолого-педагогической помощи всем категориям детей независимо от их места проживания;**

**обеспечение качества психолого-педагогической помощи для всех категорий детей;**

**совершенствование управления качеством психолого-педагогической помощи и определение критериев оценки эффективности деятельности психологической службы;**

**проведение научных исследований;**

**развитие межуровневого и межведомственного взаимодействия в сфере оказания психологической помощи детям;**

**совершенствование качества инструментария оказания психологической помощи в системе общего образования и среднего профессионального образования;**

**содействие созданию условий для сохранения и укрепления психологического и психического здоровья, а также развития обучающихся, оказание им психологической поддержки и содействия в трудных жизненных ситуациях;**

**реализация психолого-педагогических программ преодоления трудностей в обучении детей;**

**участие педагогов-психологов (психологов в сфере образования) в проектировании и создании развивающей, психологически безопасной образовательной среды;**



# Задачи деятельности Службы

проведение психологической экспертизы программ развития образовательной организации с целью определения степени безопасности и комфортности образовательной среды;

диагностика и контроль динамики личностного и интеллектуального развития обучающихся, их индивидуального прогресса и достижений;

сотрудничество педагогов-психологов (психологов в сфере образования) с иными педагогическими работниками по вопросам обеспечения достижения целевых ориентиров дошкольного образования, личностных и метапредметных результатов освоения обучающимися основных образовательных программ начального общего, основного общего, среднего общего образования;



## Задачи деятельности Службы

содействие в построении индивидуальной образовательной траектории обучающихся;

содействие созданию условий для самостоятельного осознанного выбора обучающимися профессии (или профессиональной области) и построения личных профессиональных планов;

содействие в позитивной социализации детей;

организация мероприятий по профилактике и коррекции отклоняющегося (агрессивного, аддиктивного, виктимного, суицидального и т.п.) и делинквентного (противоправного) поведения детей с учетом их возрастных и индивидуальных особенностей;

профилактика социального сиротства;

содействие реализации программ воспитания обучающихся;

участие в развитии у обучающихся межкультурной компетентности;



сохранение и укрепление здоровья обучающихся, включая применение здоровьесберегающих технологий в образовательном процессе, оптимизацию нагрузки обучающихся, формирование культуры здоровья и здорового образа жизни, воспитание осознанного устойчивого отрицательного отношения к употреблению никотинсодержащей, алкогольной продукции, наркотических средств и психотропных веществ, иных психоактивных веществ;

психолого-педагогическое сопровождение одаренных детей на основе создания системы психологической поддержки для реализации потенциала одаренных детей, обогащения их познавательных интересов и мотивов, формирования универсальных способов познания мира;

психолого-педагогическое сопровождение коррекционно-развивающего образования обучающихся с ограниченными возможностями здоровья и детей-инвалидов, находящихся в различных образовательных условиях,



в том числе определение для каждого ребенка с ограниченными возможностями здоровья и ребенка-инвалида образовательного маршрута, соответствующего его возможностям и образовательным потребностям;

профилактика эмоционального выгорания, личностных и профессиональных деформаций педагогических работников;

психологическое просвещение и консультирование родителей (законных представителей) несовершеннолетних обучающихся по проблемам обучения, воспитания, развития.





- совершенствование управления деятельности психологической службы;
- совершенствование нормативного правового регулирования;
- кадровое обеспечение;
- методическое обеспечение;
- научное обеспечение;
- информационное обеспечение;
- материально-техническое обеспечение.



- Повышение доступности и качества психологической помощи участникам образовательных отношений на основе решения ключевых проблем в организации и содержании деятельности педагогов-психологов.



# Уровни организации психологической службы

- на уровне субъекта Российской Федерации
- на уровне муниципального образования
- на уровне образовательной организации.



# Модель ПС Красноярского края

- Цель – определение единых подходов к организации психологической службы в системе образования Красноярского края.
- Модель - инструмент управления развитием психологической службы.



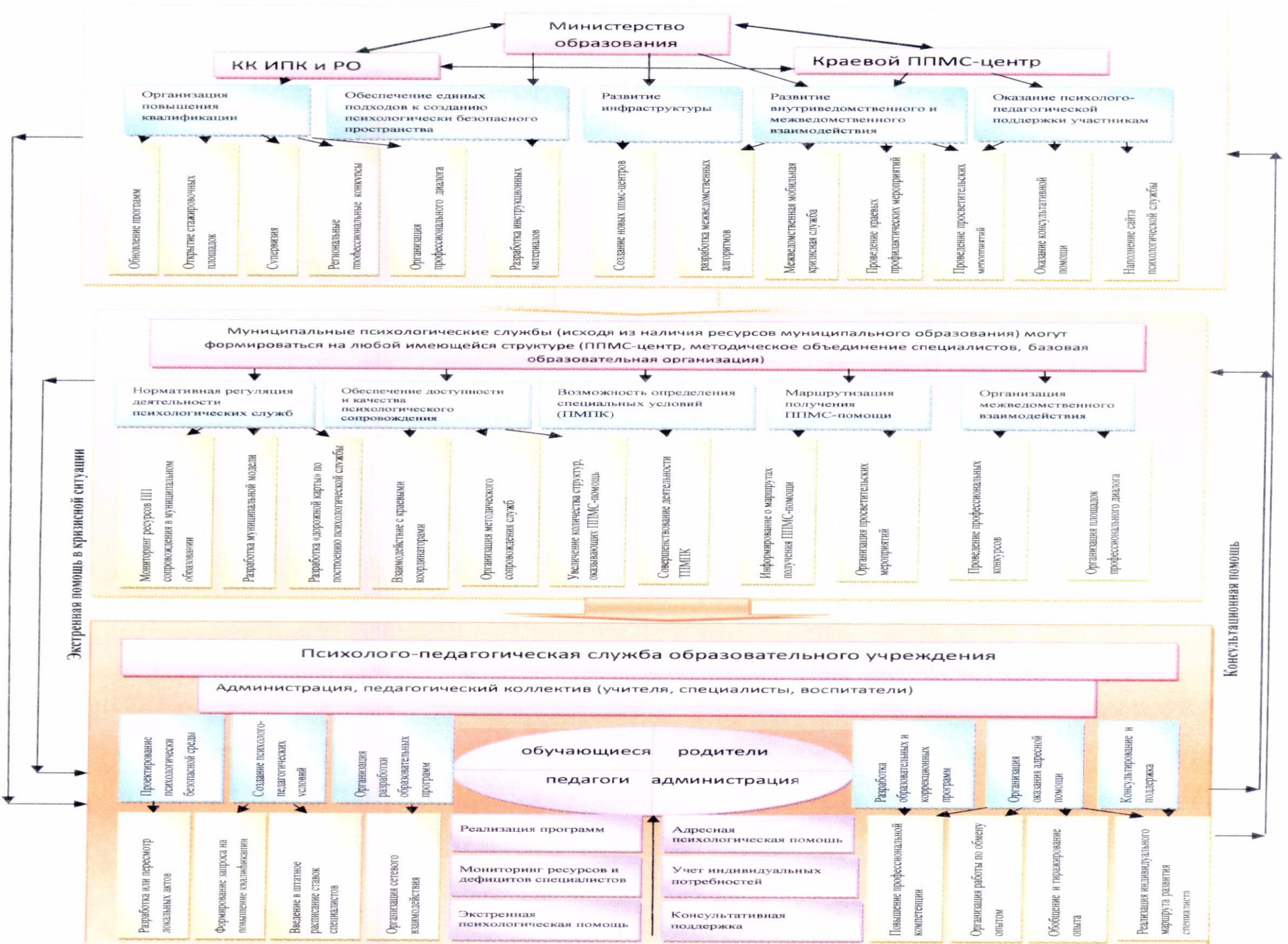
1. Норма (нормотипичные дети и подростки с нормативным кризисом взросления)
2. Дети, испытывающие трудности в обучении
3. Категории детей, нуждающиеся в особом внимании в связи с высоким риском уязвимости:
  - 3.1 Дети, находящиеся в трудной жизненной ситуации:
    - Дети-сироты и дети, оставшиеся без попечения родителей
    - Обучающиеся с ОВЗ, дети-инвалиды
    - Дети с отклоняющимся поведением (девиантное поведение детей и подростков, суицидальное поведение детей и подростков)
  - 3.2 Одаренные дети
4. Педагоги
5. Родители (законные представители).



- повышение эффективности функционирования психологической службы в организациях дошкольного, общего и среднего профессионального образования, обеспечение доступности получения психолого-педагогической помощи всем участникам образовательных отношений.



- наличие краевой экстренной психологической службы;
- наличие муниципальной психологической службы в каждом территориальном образовании края;
- увеличение количества педагогов-психологов в организациях;
- обеспечение возможности психолого-педагогического сопровождения в каждой образовательной организации, в том числе за счёт сетевого взаимодействия.







**Психологическая служба общеобразовательной организации (ПСОО)** – организационная структура, обеспечивающая развитие личности в образовательной среде и психологическую помощь в преодолении психологических трудностей участникам образовательного процесса через профессиональную деятельность педагогов-психологов, педагогов, социальных педагогов.



Деятельность ПСОО строится в соответствии с требованиями к психолого-педагогическим условиям реализации ООП, заложенными в ФГОС дошкольного, начального, основного, среднего общего образования:

- преемственность содержания и форм организации образовательной деятельности, обеспечивающих реализацию ООП
- учет специфики возрастного психофизического развития обучающихся
- формирование и развитие психолого-педагогической компетентности обучающихся, педагогических и административных работников, родителей (законных представителей) обучающихся
- вариативность направлений психолого-педагогического сопровождения участников образовательных отношений
- вариативность форм психолого-педагогического сопровождения участников образовательных отношений